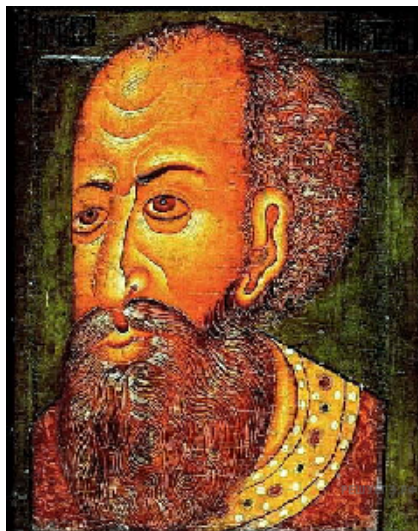


1. Рассмотрите изображение и выполните задание



Какие суждения о произведении русского искусства, изображённом на фотографии, являются верными? Выберите два суждения из пяти предложенных. Запишите в таблицу цифры, под которыми они указаны

- 1) в настоящее время данный портрет хранится в Эрмитаже
- 2) на фотографии изображена парсуна царя Ивана Грозного
- 3) данное изображение выполняло роль иконы в одном из кремлёвских храмов
- 4) данная форма живописи получила активное развитие в России XVII в.
- 5) портретная живопись в форме парсун просуществовала в России до XIX в.

2. Рассмотрите изображение и выполните задание



Какие суждения о произведении русского искусства, изображённом на фотографии, являются верными? Выберите два суждения из пяти предложенных. Запишите цифры, под которыми они указаны

- 1) на фотографии изображен портрет (парсуна) царя Алексея Михайловича
- 2) портрет хранится в Золотых кладовых Эрмитажа
- 3) парсуна создана в XVII в.
- 4) данная форма живописи получила активное развитие в России XVIII в.
- 5) в руках царя, изображённого на портрете, скипетр, на его голове — держава.



3. Рассмотрите изображение и выполните задание



Какие суждения о памятнике архитектуры, изображенном на фотографии, являются верными? Выберите два суждения из пяти предложенных. Запишите в таблицу цифры, под которыми они указаны.

- 1) Церковь находится в г. Владимире.
- 2) Храм построен в стиле «нарышкинское барокко».
- 3) Церковь была построена в честь рождения наследника Василия III.
- 4) Церковь построена в шатровом стиле.
- 5) Церковь была разрушена во время бомбардировки в годы Великой Отечественной войны.

4. Рассмотрите изображение и выполните задание



Какие суждения о событиях, изображённых на картине, являются верными? Выберите два суждения из пяти предложенных. Запишите в таблицу цифры, под которыми они указаны.

- 1) Событие, изображённое на картине, происходило в Москве.
- 2) Главными зачинщиками изображённого события выступили полки иноземного строя.
- 3) Изображённые на картине события связаны со стрелецким бунтом.
- 4) Изображённый на картине священнослужитель — патриарх Никон.
- 5) Изображённое событие завершилось дворцовым переворотом.

5. Рассмотрите изображение и выполните задание



Какие суждения о данном памятнике архитектуры являются верными? Выберите два суждения из пяти предложенных. Запишите в таблицу цифры, под которыми они указаны.

- 1) Церковь была построена в X в.
- 2) Это первая каменная постройка на Руси.
- 3) Церковь построена в стиле нарышкинского барокко.
- 4) Церковь относится к шедеврам владимиро-суздальской архитектуры.
- 5) Строительство этого храма относится к правлению Андрея Боголюбского.

6. Рассмотрите изображение и выполните задание



Какие суждения о данной картине являются верными? Выберите два суждения из пяти предложенных.

Запишите в таблицу цифры, под которыми они указаны.

- 1) На картине изображены представители царской династии.
- 2) Автор картины являлся членом Товарищества передвижных художественных выставок.
- 3) Данная картина является единственным обращением её автора к теме истории России.
- 4) Действие картины происходит в XVII в.
- 5) Автором картины является В. И. Суриков.

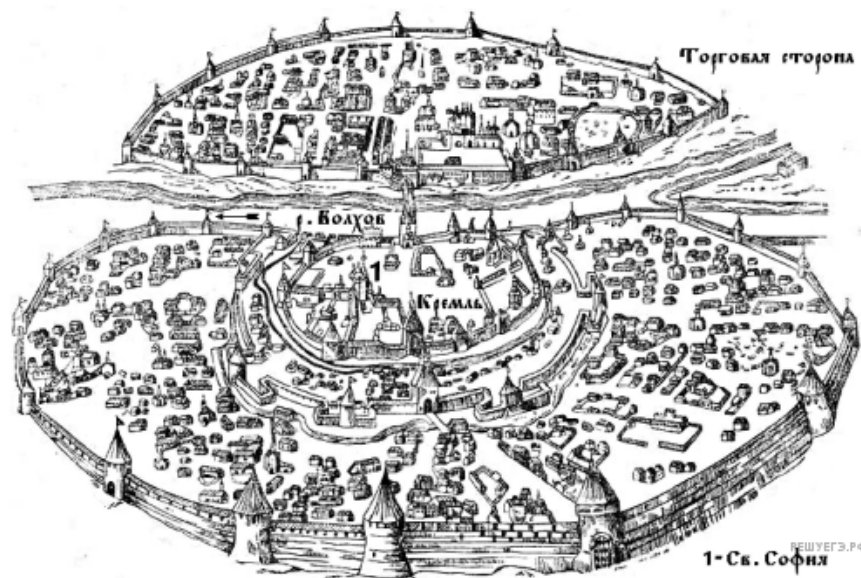
7. Рассмотрите изображение и выполните задание



Какие суждения о данном изображении являются верными? Выберите два суждения из пяти предложенных. Запишите в таблицу цифры, под которыми они указаны.

- 1) Инициатором события, которому посвящена марка, был Б. М. Хмельницкий.
- 2) Данная марка была выпущена в 1960-х гг.
- 3) События, отражённые на картине, изображённой на марке, происходили в Москве.
- 4) В год издания данной марки часть территории РСФСР была передана Украинской ССР.
- 5) Последствием события, которому посвящена марка, стала Смоленская война.

8. Рассмотрите изображение и выполните задание



Какие суждения о городе, старинный план которого Вы видите, являются верными? Выберите два суждения из пяти предложенных. Запишите в таблицу цифры, под которыми они указаны.

- 1) В отличие от других русских земель в этом городе редко созывалось народное вече.
- 2) В период политической раздробленности русских земель в этом городе установилась сильная княжеская власть.
- 3) С 1113 по 1125 г. в городе правил князь Владимир Мономах.
- 4) Через этот город в древности проходил торговый путь «из варяг в греки».
- 5) Город, изображённый на плане, был присоединён к Московскому государству в 1478 г.

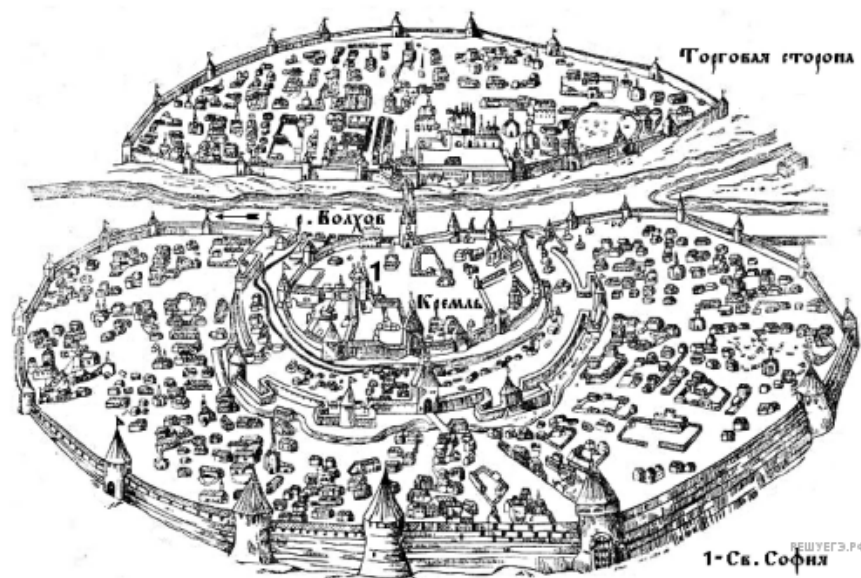
9. Рассмотрите изображение и выполните задание.



Какие суждения о данном изображении являются верными? Выберите два суждения из пяти предложенных. Запишите в таблицу цифры, под которыми они указаны.

- 1) Данная монета выпущена в период существования СССР.
- 2) Событие, которому посвящена медаль, связано с именем князя Владимира Святого.
- 3) На данном изображении представлен символ царской власти в России.
- 4) Главным автором памятника, изображённого на монете, является А. М. Опекушин.
- 5) Памятник, изображённый на монете, находится в Новгороде.

10. Рассмотрите изображение и выполните задание



Какие суждения о городе, старинный план которого Вы видите, являются верными? Выберите два суждения из пяти предложенных. Запишите в таблицу цифры, под которыми они указаны.

- 1) В отличие от других русских земель в этом городе редко созывалось народное вече.
- 2) В период политической раздробленности русских земель в этом городе установилась сильная княжеская власть.
- 3) С 1113 по 1125 г. в городе правил князь Владимир Мономах.
- 4) Через этот город в древности проходил торговый путь «из варяг в греки».
- 5) Город, изображённый на плане, был присоединён к Московскому государству в 1478 г.

11. Рассмотрите картину и выполните задание.



Какие суждения о данном изображении являются верными? Выберите два суждения из пяти предложенных. Запишите в таблицу цифры, под которыми они указаны.

- 1) Битва, событие которой изображено на картине, закончилась победой русского войска.
- 2) В поединке, изображённом на картине, русский воин остался жив.
- 3) В битве, изображённой на данной картине, русское войско сражалось с немецкими рыцарями.
- 4) События, изображённые на картине, произошли в XIII в.
- 5) Русский воин изображён на картине слева от зрителя.

**12.** Какие суждения о данном памятнике архитектуры являются верными? Выберите два суждения из пяти предложенных. Запишите в таблицу цифры, под которыми они указаны.

1. Постройка этой церкви относится к XIV в.
2. Это одна из первых каменных церквей, построенных в шатровом стиле
3. Церковь была воздвигнута в честь взятия Казани
4. Зодчий, построивший данную церковь — Аристотель Фиораванти
5. Эта церковь была возведена в одной из великокняжеских резиденций



**13.** Рассмотрите схему и выполните задание



Какие суждения о данном изображении являются верными? Выберите два суждения из пяти предложенных. Запишите в ответ цифры, под которыми они указаны.

- 1) Изображённый монумент целиком посвящён юбилею крещения Руси.
- 2) Создание монумента относится к XVIII в.
- 3) Монумент находится в Великом Новгороде.
- 4) Автором монумента был скульптор Э. Фальконе.
- 5) Монумент содержит элементы христианской символики.

14. Какие суждения о данной почтовой марке являются верными? Выберите два суждения из пяти предложенных. Запишите в таблицу цифры, под которыми они указаны.

1) Данная марка выпущена в период перестройки в СССР.

2) На марке изображено венчание на царство монарха, портрет которого помещён в центре марки.

3) Царствование монарха, изображённого на марке, отличалось миром и отсутствием кровопролития внутри страны.

4) В период правления монарха, изображённого на марке, к России было присоединено Астраханское ханство.

5) Современником монарха, изображённого на марке, был А. Л. Ордин-Нащокин.



15. Какие суждения о данной марке являются верными? Выберите два суждения из пяти предложенных. Запишите в таблицу цифры под которыми они указаны.

1) Князь, изображённый на марке, был киевским князем.

2) Князь, изображённый на марке, — сын Мстислава Великого.

3) На данной марке изображены купола Успенского собора во Владимире.

4) Данная марка выпущена к 1000-летию со дня рождения князя, который на ней изображён.

5) С деятельностью князя, изображённого на марке, связано первое упоминание в летописи о Москве.



16. Какие суждения о данном изображении являются верными? Выберите два суждения из пяти предложенных. Запишите в таблицу цифры, под которыми они указаны.

1) Марка была выпущена в год 800-летнего юбилея одного из сражений, которое дал изображённый на ней древнерусский князь.

2) На марке подчёркивается роль изображённого на ней древнерусского князя в борьбе с крестоносцами.

3) Древнерусский князь, изображённый на марке, был великим князем Московским.

4) Правление древнерусского князя, изображённого на марке, относится к XIII в.

5) В год, в который была выпущена марка, в России была принята новая конституция.



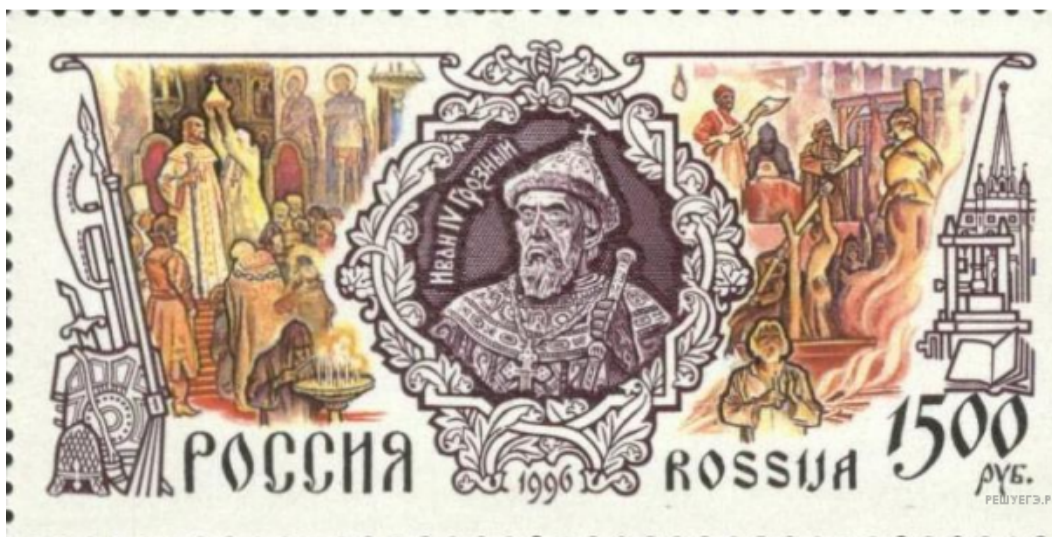
17. Какие суждения о данном изображении являются верными? Выберите два суждения из пяти предложенных. Запишите в таблицу цифры, под которыми они указаны.

- 1) Данная марка была выпущена в период руководства Президента России Б. Н. Ельцина.
- 2) В битве, юбилею которой посвящена марка, участвовал московский князь Дмитрий Иванович.
- 3) В битве, юбилею которой посвящена марка, русское войско противостояло шведам.
- 4) Авторы изображения на марке подчеркивают важную роль православной церкви в событии, которому марка посвящена.
- 5) Современником битвы, которой посвящена марка, был воевода М. Б. Шеин.



18. Какие суждения о данном изображении являются верными? Выберите два суждения из пяти предложенных. Запишите в таблицу цифры, под которыми они указаны.

- 1) Государь, которому посвящена марка, правил в XV в.
- 2) В период правления государя, изображённого на марке, к Русскому государству было присоединено Казанское ханство.
- 3) Авторы изображения на марке подчеркивают тот факт, что государь, которому посвящена марка, стал первым, кто венчался на царствие.
- 4) В период правления государя, изображённого на марке, в России произошёл церковный раскол.
- 5) Марка была выпущена в год принятия новой Конституции России.



19.



Какие суждения о данном изображении являются верными? Выберите два суждения из пяти предложенных. Запишите в таблицу цифры, под которыми они указаны.

- 1) Современником похода, описываемого в литературном произведении, юбилею которого посвящена марка, был великий князь Владимирский Всеволод III Большое Гнездо.
- 2) Авторы изображения подчеркивают, что русское воинство в походе, описанном в литературном произведении, юбилею которого посвящена марка, было в основном пешим.
- 3) В год выпуска марки в СССР Генеральным секретарём ЦК КПСС был Л. И. Брежнев.
- 4) В ходе похода, описываемого в литературном произведении, юбилею которого посвящена марка, состоялась битва на реке Калке.
- 5) В литературном произведении, юбилею которого посвящена марка, критикуются политическая раздробленность русских земель, эгоистичные действия русских князей.

20.



Какие суждения о данном изображении являются верными? Выберите два суждения из пяти предложенных. Запишите в таблицу цифры, под которыми они указаны.

- 1) Битва, которой посвящена монета, произошла в XIV в.
- 2) Противником русского войска, в битве, которой посвящена монета, выступал Ливонский орден.
- 3) Князь, возглавлявший русское войско в битве, которой посвящена монета, — Александр Невский.
- 4) При князе, возглавлявшем русское войско в битве, которой посвящена монета, был построен белокаменный Кремль в Москве.
- 5) В год выпуска данной монеты была принята новая Конституция РФ.

21.



Какие суждения о данном изображении являются верными? Выберите два суждения из пяти предложенных. Запишите в таблицу цифры, под которыми они указаны.

- 1) Изображённый на марке памятник стоит в Москве.
- 2) Марка выпущена в честь годовщины события, к которому были причастны варяги.
- 3) Изображённый на марке памятник был установлен в царствование Александра II.
- 4) В надписи на марке упоминается первый великий киевский князь.
- 5) Марка была выпущена в период, когда Президентом РФ был Б. Н. Ельцин.